

# PHOTLUN

## Gestionnaire d'images de l'Atlas Virtuel de la Lune

### Documentation pour la version 8

***Bienvenue dans "PHOTLUN" (c) le gestionnaire des bibliothèques d'images de "l'Atlas virtuel de la Lune".***

En temps qu'astronomes amateurs nous-mêmes, nous continuons de perfectionner l'AVL pour concevoir un logiciel utile pour les observateurs de la Lune et pratique pour une utilisation sur le terrain. Nous essayons toujours de définir des fonctionnalités et une interface les plus conviviales possibles et intuitives.

Voilà pourquoi, nous avons incorporé dans l'**AVL**, un gestionnaire des bibliothèques d'images appelé **"PHOTLUN"** (appellation soumise à copyright) qui vous permet de sélectionner de façon précise les images des formations lunaires qui vous intéressent, de les lier aux données correspondantes grâce au gestionnaire de données **"DATLUN"** (c), au gestionnaire de documents **"NOTELUN"** (c) et de les localiser directement sur la carte de **"l'Atlas virtuel de la Lune"**.

Cette version comporte les fonctions qui nous ont semblé les plus utiles. Nous réfléchissons à d'autres possibilités qui seront incluses dans les versions suivantes.

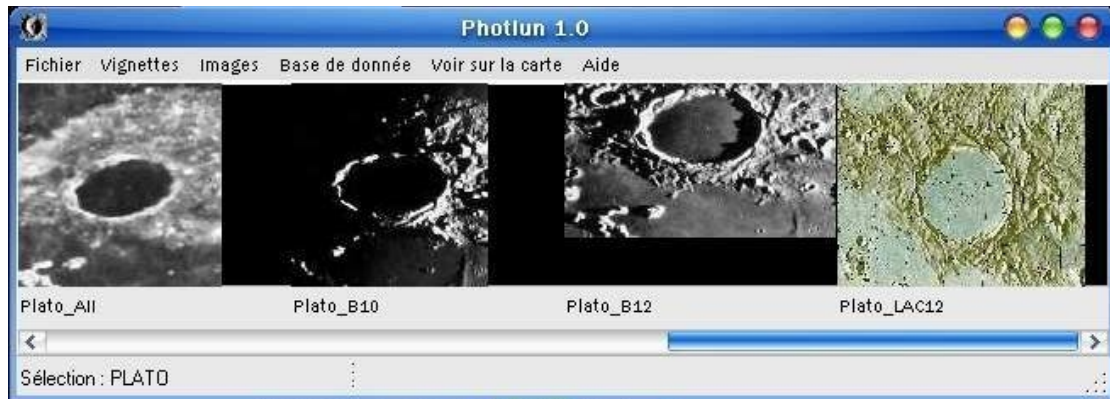
**"PHOTLUN"** est un logiciel dédié à l'étude de la Lune et puissant puisqu'il permet un traitement personnel des images des bibliothèques. Ce manuel est nécessaire pour découvrir l'ensemble de ses possibilités. Nous vous conseillons de le lire attentivement en vous exerçant en même temps au maniement des fonctions décrites.

Bonne utilisation et nous espérons que vous apprécierez ce module et le recommanderez autour de vous.

Merci beaucoup pour votre confiance.

**Christian Legrand & Patrick Chevalley**

## L'ÉCRAN DE PHOTLUN



L'écran de base de **PHOTLUN** tient dans une fenêtre réduite "Windows" dont la taille est modifiable de façon limitée.

Il est possible d'ouvrir simultanément les autres modules de l'AVL simultanément à **PHOTLUN**, ce qui permet la visualisation des images des formations choisies sur la carte et la lecture des informations de la formation dans la base de données.

La fenêtre de **PHOTLUN** comporte :

- La **barre des menus**
- La fenêtre "**Vignettes**"
- La **barre d'état**

## LA BARRE DES MENUS



Cette barre comporte des menus donnant accès à des listes de fonctions.

## LE MENU "FICHIER"



Traditionnel dans tous les logiciels Windows (r), il sert dans **PHOTLUN** à sélectionner les bibliothèques d'images, à rechercher les images d'une formation dans les bibliothèques et à quitter le programme.

## FONCTION "Bibliothèque"

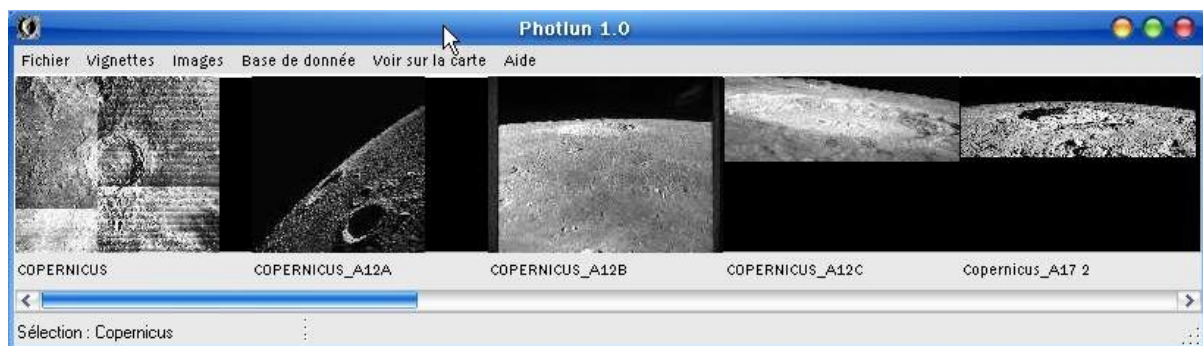


Cette fonction vous permet de faire apparaître une liste de gestion des bibliothèques disponibles et de choisir toutes les bibliothèques ou celles que vous souhaitez utiliser en priorité.

## FONCTION "Recherche"

Cette fonction vous permet d'afficher dans la bande de vignettes les images de la seule formation recherchée.

Exemple : Ici seules les images de Copernicus sont visibles.



## FONCTION "Configuration des bibliothèques"



Cette fonction vous permet d'indiquer à PHOTLUN les bibliothèques d'images que vous avez téléchargées ou que vous avez vous-même générées. Vous rentrez successivement dans les cases de gauche à droite :

- **Rotation** : Ce chiffre caractérise l'orientation générale que vous souhaitez donner aux images de la bibliothèque : 0 / Oeil nu ou jumelles, 1 / Lunette ou télescope catadioptrique, 2 / télescope Newton..
- **Nom** : Le nom générique que vous souhaitez donner à la bibliothèque pour vous la rappeler facilement.
- **Répertoire** : Le chemin d'accès au répertoire contenant la bibliothèque d'images

Pour rentrer ces données, il suffit de cliquer sur la case avec le bouton gauche de la souris et de rentrer les données.

## FONCTION "Quitter"

Cette fonction permet de quitter **PHOTLUN** en fermant toutes les bibliothèques d'images ouvertes et en conservant tous les réglages sur les images, les vignettes et la sélection.

## LE MENU "VIGNETTES"



Ce menu ouvre L'accès au choix de la taille des vignettes et à la façon de les trier.:

## FONCTION "Taille"



Dans le sous- menu qui apparaît, vous pouvez choisir entre 3 tailles de vignettes :

### - Les **petites**



### - Les **moyennes**



### - Les **grandes**



A noter que le nom de l'image n'est pas affiché avec les petites vignettes.

## FUNCTION "Trier"



Cette fonction vous permet de classer les vignettes de deux façons :

- Tri des vignettes des bibliothèques sélectionnées par nom de formation
- Tri des vignettes basé sur la bibliothèque d'appartenance

## LE MENU "IMAGES"

Ce menu donne accès à trois fonctions. Il permet de fixer l'orientation des images, de fixer le nombre de fenêtres "image" ouvertes simultanément et de fermer toutes les fenêtres "image" ouvertes.

## FONCTION "Miroir de l'image"



Cette fonction vous permet d'orienter prioritairement les images lors de leur affichage.

- "**Aucun**" montrent les images comme à l'oeil nu ou dans des jumelles.
- "**Est <=> Ouest**" inverse l'Est et l'Ouest des images.
- "**Nord <=> Sud**" inverse le Nord et le Sud des images.

Il est ainsi possible de visualiser les images dans le même sens qu'avec votre instrument

## FONCTION "Nombre de fenêtres"

Cette fonction vous permet de fixer le nombre de fenêtres "image" affichées simultanément (jusqu'à 10) Les fenêtres s'affichent en cascade en laissant les barres de titres visibles..



## FONCTION "Fermer toutes les fenêtres"

Cette fonction, comme son nom l'indique, vous permet de fermer simultanément toutes les fenêtres "Image" que vous avez ouvertes afin de nettoyer votre écran.

## LE MENU "BASE DE DONNEES"

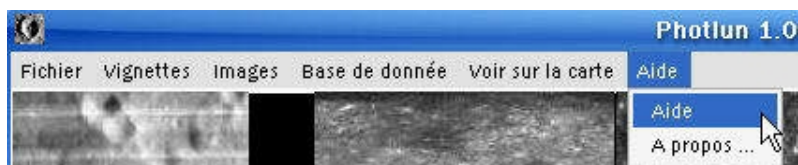
Ce menu n'est pas un menu, mais une commande directe qui va vous montrer la puissance de l'association entre **PHOTLUN** et **DATLUN**. En cliquant dessus, vous allez ouvrir **DATLUN** et voir apparaître dans le tableau la formation sélectionnée et si vous avez sélectionnée les bases de données des formations "indicées", toutes les formations basées sur celle sélectionnée dans **PHOTLUN**. .



## LE MENU "VOIR SUR LA CARTE"

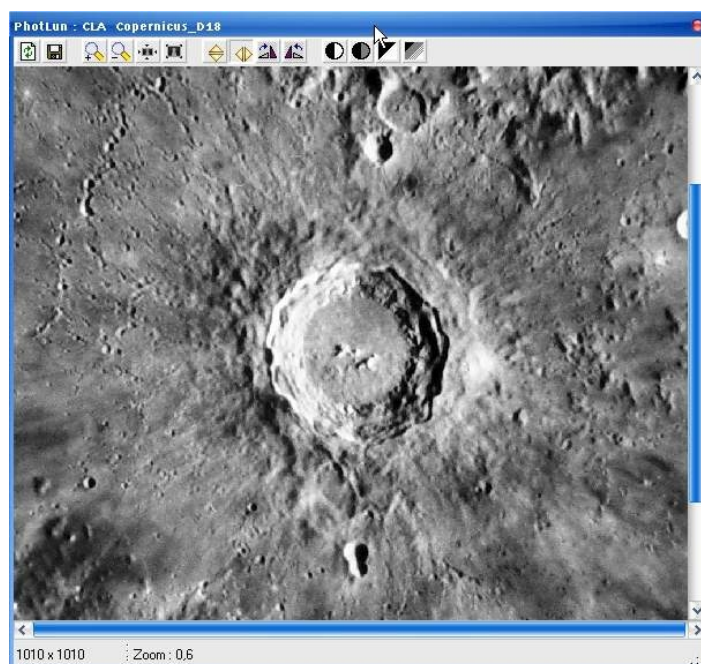
Ce menu n'est pas, non plus, un menu, mais une commande directe qui va vous montrer la puissance de l'association entre **PHOTLUN** et l'**AVL Pro**. En cliquant dessus, vous allez ouvrir l'**Atlas Virtuel de la Lune Pro** et voir apparaître la carte avec la ou les formations que vous avez sélectionnées dans **PHOTLUN**. .

## LE MENU "AIDE"



Traditionnel dans tous les logiciels Windows, il sert dans **PHOTLUN** à lancer la présente documentation avec "**Aide**" et à afficher les crédits dans "**A propos**".

## LES FENÊTRES "IMAGE "



Les fenêtres "Image" sont indépendantes et se superposent sur les autres fenêtre ouvertes sur le bureau. Leur taille est redimensionnable comme une fenêtre "Windows" normale..

Dans la barre de titre, le nom de l'image affichée est repris.

Dans le bandeau inférieur (Barre d'état), sont indiqués la taille et le facteur de grossissement des images. Celui-ci est fixé à "1:1" à l'ouverture des fenêtres, sauf si l'image est trop grande pour tenir sur l'écran.

La fenêtre "Image" comporte une barre de boutons supportant quatorze boutons donnant accès à des fonctions de traitement de l'image. Ces boutons génèrent une "info-bulle" mentionnant leur fonction si on stationne quelques secondes le pointeur de la souris dessus. Voici le détail de ces fonctions en prenant les boutons correspondants de gauche à droite :

### **Le bouton "Réglage par défaut"**

Ce bouton vous permet de revenir à la vision de l'image sans aucun réglage.

### **Le bouton "Enregistrer l'image"**

Ce bouton vous permet d'enregistrer une image dont vous avez modifié l'orientation, la luminosité ou le contraste. Les réglages des images sont conservés dans un fichier spécifique et vous retrouverez l'image modifiée avec ses réglages propres à sa prochaine ouverture. Ces réglages apparaissent aussi dans la bande des vignettes..

### **Le bouton "Zoom +"**

Le bouton "Zoom +" permet d'augmenter le facteur de grossissement de l'image.

### **Le bouton "Zoom -"**

Le bouton "Zoom -" permet de diminuer le facteur de grossissement de l'image.

### **Le bouton "Taille réelle"**

Ce bouton montre l'image à sa taille réelle. Si elle est plus grande que la fenêtre, des ascenseurs utilisables avec la souris apparaissent..

### **Le bouton "Remplir l'écran"**

Ce bouton adapte la taille de l'image pour qu'elle tienne entièrement dans la fenêtre..

### **Le bouton "Inverser Haut / Bas"**

Ce bouton permet d'inverser l'image de haut en bas pour l'orienter en fonction de votre vue de la formation dans l'oculaire.

### **Le bouton "Inverser Droite / Gauche"**

Ce bouton permet d'inverser l'image de droite à gauche pour l'orienter en fonction de votre vue de la formation dans l'oculaire. Pour voir l'image comme dans une lunette ou un télescope à renvoi coudé, il faut activer ce bouton. Pour voir l'image comme dans un télescope Newton, il faut activer ce bouton et le bouton "Inverser Nord / Sud".



### **Le bouton " Tourner à gauche"**

Ce bouton vous permet de tourner l'image vers la gauche par palier de 15° jusqu'à 165° .

### **Le bouton "Tourner à droite"**

Ce bouton vous permet de tourner l'image vers la droite par palier de 15° jusqu'à 165°.

### **Le bouton "Image plus brillante"**

Ce bouton vous permet d'éclaircir l'image pour mieux distinguer des détails dans les parties sombres.

### **Le bouton "Image plus sombre"**

Ce bouton vous permet d'assombrir l'image pour mieux distinguer des détails dans les parties brillantes.

### **Le bouton "Image plus contrastée"**

Ce bouton vous permet de rendre l'image plus contrastée pour mieux distinguer certains détails.

### **Le bouton "Image moins contrastée"**

Ce bouton vous permet de rendre l'image moins contrastée pour mieux distinguer les différences d'albédo.

***FIN DU MANUEL DE "PHOTLUN"***

***Copyright Christian Legrand & Patrick Chevalley / 2022***

Les auteurs remercient les utilisateurs de bien vouloir leur signaler toute erreur trouvée dans ce manuel par le biais du forum du site Internet ;